

90 第二次國民中學學生基本學力測驗

社會科題本

請不要翻到次頁！

讀完本頁的說明，聽從監試委員的指示才開始作答！

※請先確認你的答案卡、准考證與座位號碼是否一致無誤。

請閱讀以下測驗作答說明：

測驗說明：

這是國民中學學生基本學力測驗社會科題本，題本採雙面印刷，共 13 頁，有 63 題選擇題，每題都只有一個正確或最佳的答案。測驗時間從 11:10 到 12:20，共 70 分鐘。作答開始與結束請聽從監試委員的指示。

注意事項：

1. 所有試題均為四選一的選擇題，答錯不倒扣。
2. 試題中所附圖形，如有附上比例尺，以比例尺為依據作答；若無比例尺，則該圖僅作為參考，不代表實際大小。
3. 可利用題本中空白部分計算，切勿在答案卡上計算。

作答方式：

請依照題意從四個選項中選出一個正確或最佳的答案，並用 2B 鉛筆在答案卡上相應的位置畫記，請務必將選項塗黑、塗滿。如果需要修改答案，請使用橡皮擦擦拭乾淨，重新塗黑答案。例如答案為 B，則將 B 選項塗黑、塗滿，即：A ● C D

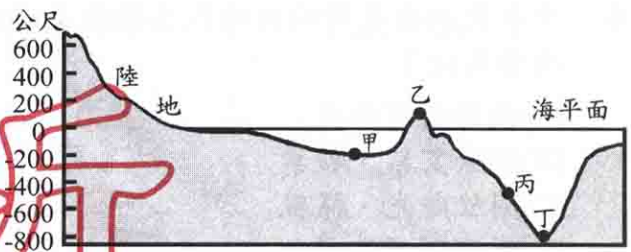
以下為錯誤的畫記方式，可能導致電腦無法正確判讀。如：

- ① A ● C D — 未將選項塗滿
- ② A B C D — 未將選項塗黑
- ③ A ● C D — 未擦拭乾淨
- ④ A ● B C D — 塗出選項外
- ⑤ A ● ● D — 同時塗兩個選項

請聽到鈴（鐘）聲響後才翻頁作答

1. 圖(一)為海底地形剖面示意圖，
圖中哪一點位於大陸棚區？

- (A)甲
(B)乙
(C)丙
(D)丁



圖(一)

2. 臺灣地名的由來，常依氣候、地形、墾殖、血緣等原則來命名。請問：「大湖」、「三重埔」、「大坪頂」、「石岡」四地是以下列哪一項共同原則來命名？

- (A)氣候
(B)地形
(C)墾殖
(D)血緣

3. 表(一)為中國四個地方的氣候資料。請問：何地最適宜種植橡膠、香蕉、甘蔗和椰子等作物？

表(一)

地點	一月均溫(°C)	七月均溫(°C)	年雨量(mm)
甲	23.2	28.5	2293
乙	13.0	25.0	1250
丙	5.0	22.3	1120
丁	3.7	20.0	1003

- (A)甲
(B)乙
(C)丙
(D)丁

4. 「滔天白浪排天來，翻江倒海山為摧」；浙江省杭州灣錢塘大潮，壯觀天下無。形成錢塘大潮奇景的主因為何？

- (A)島嶼星羅棋布
(B)灣口外寬內窄
(C)海岸地形平坦
(D)夏季颱風頻繁

5. 國科會研發的「超集約養殖系統」可減少 90 % 以上水產養殖用水，此系統若推廣成功，可減緩臺灣西部的哪一災害？

- (A)乾旱
(B)土石流
(C)地層下陷
(D)溫室效應

請翻頁繼續作答

6. 中華民國在臺灣的政治民主化發展過程中，「解嚴」是個重要關鍵，其最主要的內容為何？

- (A) 推動務實外交
- (B) 廢除黨禁、報禁
- (C) 開放觀光、探親
- (D) 國營事業民營化

7. 民初新文化運動期間，有人反對中國傳統思想與制度，並主張全盤西化。請問：在此種風氣下，如果當時市面上有下列四本書，哪一本較易受到全盤西化論者所排斥？

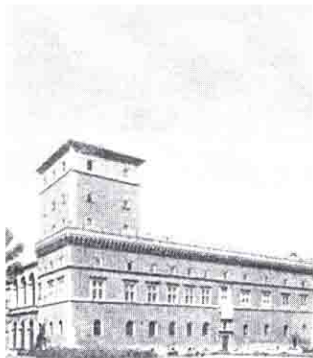
- (A) 《科技與社會改造》
- (B) 《民主主義在中國》
- (C) 《儒家文化思想精義》
- (D) 《馬克思的世界革命》

8. 人類進入新石器時代以後有許多重大的變革，而有「新石器革命」之稱，其主要意義為何？

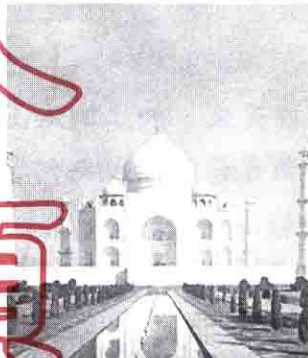
- (A) 已知用火取暖、照明與熟食，使生命得以延長
- (B) 開始使用文字，明確記載當時人們的各種活動
- (C) 進入產食時代，人們開始有餘暇從事文化創造
- (D) 發展嚴密的軍事及國家組織，保障群體的安全

9. 建築風格常可代表一個文化的特色。下列四個建築物中，哪一個是屬於「哥德式」建築，表現其垂直上升、莊嚴華麗的特色？

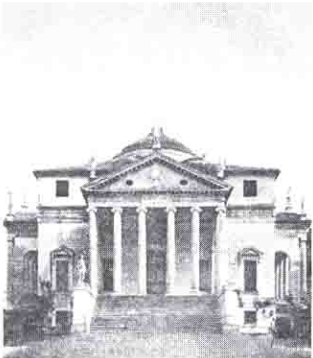
(A)



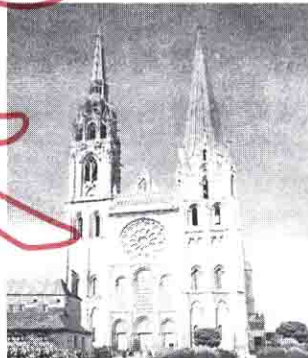
(B)



(C)



(D)



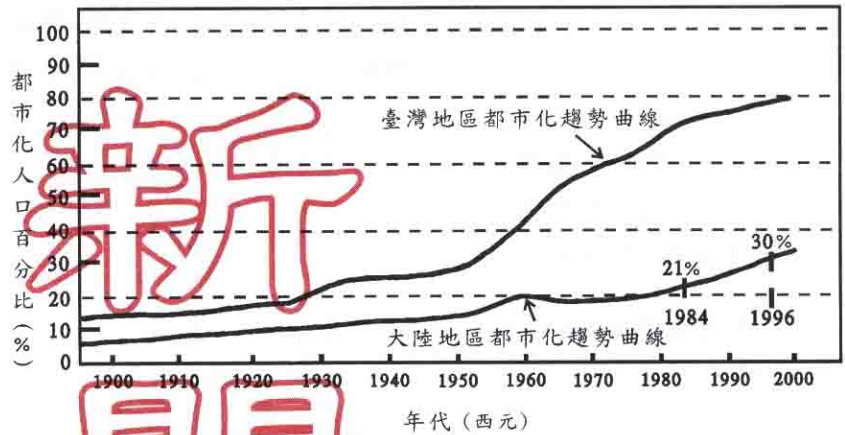
新聞 題 本

10. 大炳為了慎重行使投票權，他認真閱讀有關選舉的相關報導，準備在投票時投下神聖的一票。請問：大炳的行為，是直接實踐下列哪一項公眾事務的表現？
- (A)維護公共秩序
(B)關懷社會福利
(C)投入政治參與
(D)監督政府施政
11. 臺灣地區的原住民，依其主要生活區域的不同，可分為平埔族和高山族。其中有關平埔族的敘述，下列哪一項是正確的？
- (A)其漢化的時間較高山族稍晚
(B)早期生活在平原、沿海一帶
(C)大約可分泰雅、布農等九族
(D)移入臺灣的時間在漢人之後
12. 阿英就讀建國國小，哥哥就讀富強國中，另外還有一個唸忠毅家商的表哥，與唸社區大學的阿姨。請問：上述四人之中，哪一位是在職業學校就讀？
- (A)阿英
(B)阿英的哥哥
(C)阿英的表哥
(D)阿英的阿姨
13. 學期初的第一次班會課，王老師要求班上同學做好下列事項，其中哪一項屬於學生自治的範圍？
- (A)訂定班級生活公約
(B)提擬個人讀書計畫
(C)準時繳交各科作業
(D)穿著制服到校上課
14. 小琪想參加國中的校友會，會長告訴她這個社團是以聯絡校友的感情為目的，因此常舉辦各項活動。由此可知，「校友會」主要是屬於何種取向的團體？
- (A)工作取向
(B)性別取向
(C)興趣取向
(D)關係取向
15. 政府為了興建焚化爐，依法可以徵收人民的土地。請問：上述政府的做法，是依據《憲法》第23條中的哪一項理由而實施的？
- (A)防止妨礙他人自由
(B)避免緊急危難
(C)維持社會秩序
(D)增進公共利益

新聞 用 試 題 本

請翻頁繼續作答

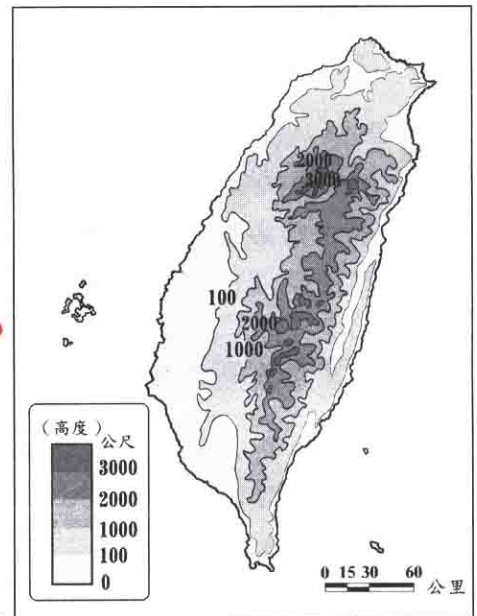
16. 圖(二)為臺灣地區與大陸地區都市化趨勢圖。二地的都市化程度的差距和下列何種現象最有關係？
- (A)大都市的多寡
(B)人口密度的大小
(C)都市分布的疏密
(D)經濟發展程度的高低



圖(二)

17. 土耳其有「歐亞陸橋」之稱，這是強調該國具有何種優越性？
- (A)氣候
(B)位置
(C)地形
(D)水文

18. 圖(三)是臺灣島的等高線圖。這幅地圖可以呈現臺灣島下列何種地理事實？
- (A)東岸海域較深
(B)位於火山帶上
(C)西部平原較廣
(D)板塊擠壓形成



圖(三)

19. 「地勢崎嶇不平，多伏流、峰林及地下洞穴，耕地及人口主要集中於山間盆地。」上述景觀最可能出現在中國哪一高原？
- (A)青藏高原
(B)蒙古高原
(C)黃土高原
(D)雲貴高原

20. 《漢摩拉比法典》是目前已知較早的成文法典，下面列舉的是它部分條文的內容：
(1)甲如果傷害乙的眼睛，則乙也可以傷害甲的眼睛。
(2)如果有一座房子因建築者施工不慎而倒塌，並且壓死了屋主，則該建築者應處死。
請問：這些內容反映出哪一種立法精神？
(A)以牙還牙的報復主義
(B)強調寬容的博愛思想
(C)和平理性的補償觀念
(D)嚴以律己的犧牲精神

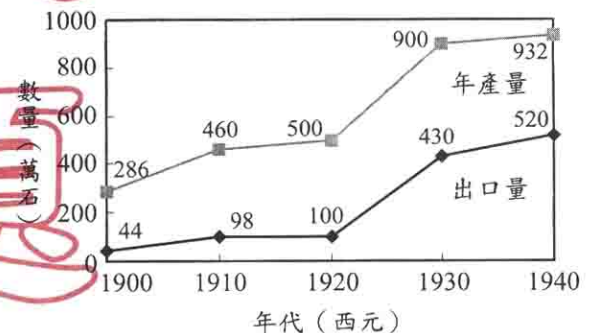
21. 十九世紀中葉，中國及日本先後被打破閉關自守的局面。這個轉變和下列哪一歷史發展有最直接的關係？
(A)宗教改革
(B)科學革命
(C)啟蒙運動
(D)工業革命

22. 文藝復興運動促成近代歐洲文化的形成，開啟了歐洲歷史的新紀元。這個運動的主要內涵是什麼？
(A)以人為本，肯定人生現世的價值
(B)闡明教義，重新領會基督教精神
(C)提倡科學方法，建立科學宇宙觀
(D)應用科學精神，以解決社會問題

23. 西元十八世紀末，北美十三個殖民地人民為反抗英國的殖民統治，發動戰爭。他們後來曾發表何文件，宣示脫離英國，成立美利堅合眾國？
(A)《人權宣言》
(B)《權利法案》
(C)《獨立宣言》
(D)《權利典章》

24. 圖(四)為臺灣稻米年產量及出口數量圖。圖中稻米的年產量與出口量的大增，可能與下列哪一項政策有關？

- (A)公地放領，農地重劃
(B)南進政策，工農並重
(C)農業臺灣，工業日本
(D)農地農有，農耕農享



圖(四)

25. 宋朝除了使用銅錢等金屬貨幣之外，也開始出現「交子」、「會子」等紙幣，這是因應何種社會經濟背景而產生？
(A)以「歲幣」求和，使貨幣大量外流
(B)對外貿易入超，造成銅錢供需失調
(C)發明活字版印刷術，印刷紙幣便利
(D)國內商業繁盛，使用紙幣便於交易

26. 近年來，由於人民團體的蓬勃發展，有助於人民對公眾事務的積極參與，並促進社會的進步。而有關人民團體的組成，下列哪一個敘述是正確的？

- (A) 公民才具有資格參加人民團體
- (B) 可不經政府同意成立各種團體
- (C) 是人民出於自由意願所組成的
- (D) 個人不可以同時加入數個團體

27. 家庭是社會最基本的單位，具有許多重要的功能。其中，家庭的哪一項功能是其社會機構所無法取代的？

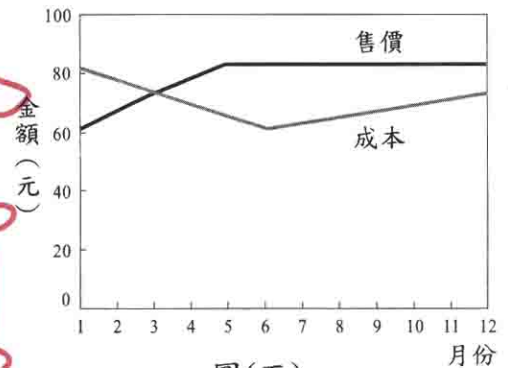
- (A) 生育功能
- (B) 經濟功能
- (C) 教育功能
- (D) 保護與照顧功能

28. 小惠最近覺得心神不寧，憂心的媽媽決定帶她到附近的天主堂禱告。請問：下列何者應是小惠母女對天主堂中神職人員的正確稱呼？

- (A) 法師
- (B) 牧師
- (C) 神父
- (D) 比丘尼

29. 圖(五)是傑迅光碟公司89年度各月生產單片光碟的成本與售價統計圖。若每月產量相同，請問：在其他條件不變的情況下，從幾月份開始，生產光碟所獲得的單月利潤開始由負轉正？

- (A) 3
- (B) 5
- (C) 6
- (D) 12



圖(五)

30. 臺灣地區人口呈現逐漸高齡化的趨勢，為了要達成「老有所終」的理想，政府應特別注重哪一方面的政策？

- (A) 文化建設
- (B) 社會福利
- (C) 終身教育
- (D) 經濟改革

31. 表(二)是亞洲地區四個國家的產業人口組成一覽表。請問：其中何者最可能是日本？

表(二)

國家	一級產業	二級產業	三級產業
甲	62 %	11 %	27 %
乙	6 %	33 %	61 %
丙	27 %	27 %	46 %
丁	15 %	32 %	53 %

- (A)甲
(B)乙
(C)丙
(D)丁

32. 「小雄的故鄉，人口擁擠，氣候雖可讓稻米一年二穫，但因地形影響，即使努力的耕種仍不能提供充分的糧食。沿海有許多優良的港灣，所以海上事業在人民生活中佔著重要的角色。部分人民便和小雄的父母一樣，遠渡重洋，移居海外。」上文所述，最可能是下列哪一地區？

- (A)華南地區
(B)華中地區
(C)華北地區
(D)東北地區

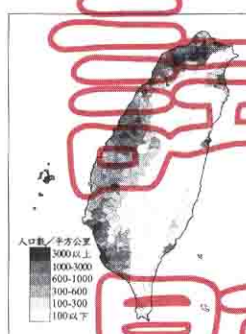
33. 下列哪一個圖形，最足以反映臺灣地區從事工作的人力資源多寡？

(A)



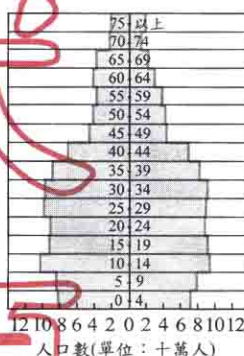
臺灣人口分布圖

(B)



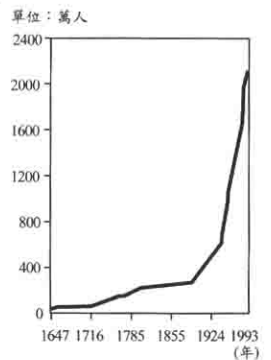
臺灣人口密度圖

(C)



臺灣人口金字塔圖

(D)



臺灣人口成長曲線圖

34. 莫斯科有「五海之港」之稱，是指該都市可連絡白海、波羅的海、黑海、亞述海和裡海等五個海域。請問：莫斯科是以何種交通建設，來完成此種完善的運輸網？

- (A)人工運河
(B)捷運系統
(C)海底隧道
(D)跨海大橋

35. 秀枝近日要交一份有關歷史人物傳記的作業，她蒐集的資料內容有：

- (1)爪哇有「三寶瓏」、「三寶洞」的地名。
- (2)南海海底發現不少中國瓷器的碎片。
- (3)今非洲東岸肯亞地區的部落，發現可能有中國人的後裔。

請問：從以上的資料，我們可推論秀枝的作業是要寫哪一個人物？

- (A)鄭和
- (B)沈有容
- (C)顏思齊
- (D)鄭成功

36. 劉銘傳治臺時，曾經大力推行新政，積極建設臺灣。請問：當時住在臺北的居民，可能會有怎麼樣的生活經驗？

- (A)乘坐火車到高雄飽覽沿途風光
- (B)打電報給臺南的親友聯絡要事
- (C)到臺北帝國大學學習外國語文
- (D)曾目睹臺灣民主國的建國運動

37. 元大木回憶年輕時，從平城遷居洛陽，並配合政府的政策與漢人結婚，改變穿著，甚至改用漢姓。請問：他應該是哪一個時代的人？

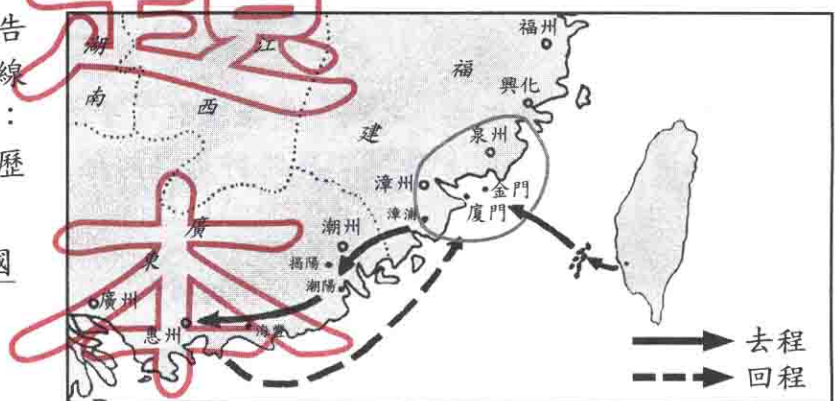
- (A)秦漢
- (B)南北朝
- (C)隋唐
- (D)明清

38. 在十九世紀，英國能以較和平的方式進行民主改革，避免了像法國那樣的流血革命，其最主要的原因為何？

- (A)議會政治的確立
- (B)全民普選的落實
- (C)成文憲法的規範
- (D)國王掌權帶領改革

39. 王美美在作歷史研究報告時，描繪了一張征戰路線圖，如圖(六)所示。請問：她應該是在研究哪一個歷史事件？

- (A)鴉片戰爭英軍進攻中國
- (B)鄭經出兵中國大陸
- (C)對日八年抗戰
- (D)國共八二三砲戰



圖(六)

40. 表(三)為冷飲小站每日販賣紅茶與綠茶兩種飲料的分析表。若老闆希望每日由綠茶所獲得的總利潤與紅茶相同，則綠茶的售價應該訂定為多少元？

- (A) 18
(B) 20
(C) 22
(D) 24

表(三)

產品	項目	成本 (元/杯)	售價 (元/杯)	數量 (杯/日)
	紅茶	15	18	100
	綠茶	17	?	60

41. 老師利用公民課的時間，帶領同學到監察院參觀，並聽取介紹監察院職權的簡報，下列何者可能會出現在簡報的說明中？

- (A)負責統一解釋法律與命令
(B)糾正行政機關的不當施政
(C)審查中央政府的年度預算
(D)掌理公務人員的退休事宜

42. 一般經濟活動的生產與分配都由「無形之手」所完成，下列哪一項交易的價格就是由「無形之手」所推動的？

- (A)高速公路的通行費
(B)國民中學的學雜費
(C)公共電話的通話費
(D)換季時的服裝售價

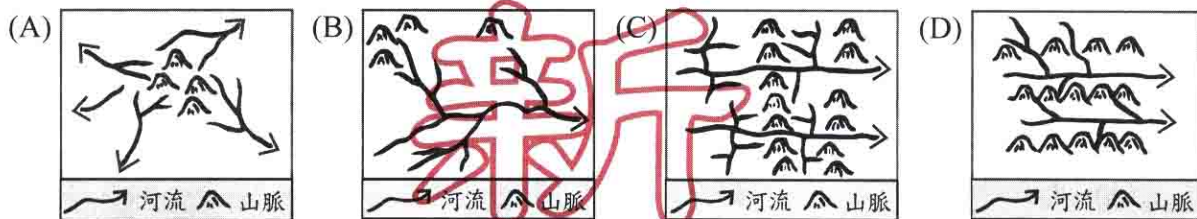
43. 美佳公司生產大哥大手機，因產品價格下跌，導致利潤減少，於是公司提出四種不同的因應方法。請問：在銷售量維持不變的情況下，何者具有降低生產成本的效果？

- (A)減少廣告經費
(B)增加生產數量
(C)縮短工作時間
(D)調降產品價格

44. 利益團體與政黨，均是由一群具有共同目標的人所結合而成的團體，但兩者對政治的影響力並不相同，若探討兩者的關係，則下列哪一項敘述是正確的？

- (A)政黨和利益團體一樣，都須透過選舉以實現自己的主張
(B)政黨必須透過利益團體的力量，才能促使政府改變政策
(C)利益團體為保持政治上的中立，不與任何政黨發生關聯
(D)利益團體可不提名候選人，僅支持有利於團體的候選人

45. 「某地區的河川，主流都切穿山脈入海，沿途多峽谷；支流與主流大致呈直角相交，形成特殊的水系。」請問：此地區的水文特徵最可能是下列何者？



46. 「這個地區的氣候冬暖夏熱，雨量適中，生長季長；紫紅色的土壤，非常肥沃。自古以來，水利設施完善，土地利用精密，物產豐饒，兼有南方和北方的作物。」這段話是在描述哪一地區的景觀？

- (A)四川盆地
- (B)三江平原
- (C)黃淮平原
- (D)珠江三角洲

47. 圖(七)為某種海岸示意圖。請問：該種海岸最有可能出現於臺灣何處？

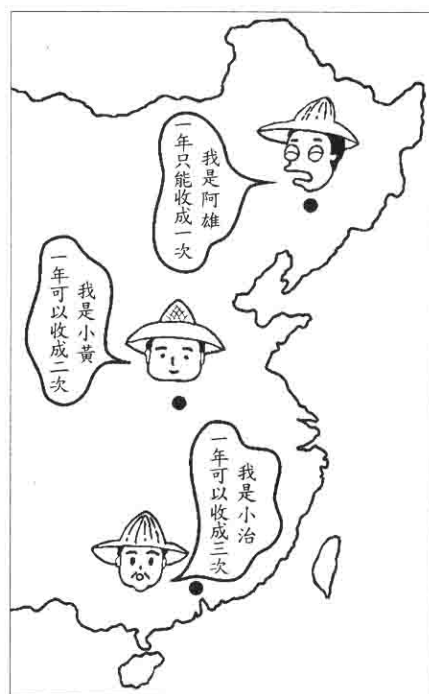
- (A)多斷崖的東部
- (B)多珊瑚礁的南部
- (C)多沙洲、瀉湖的西部
- (D)多岬角、灣澳的北部



圖(七)

48. 根據圖(八)中三位農夫的敘述，請問影響他們收穫次數多寡的主要因素是什麼？

- (A)地形
- (B)土壤
- (C)氣溫
- (D)雨量



圖(八)

新

聞

用

試

題

本

49. 臺灣有句俗諺：「一個某（妻），恰贏三個天公祖。」這是說娶到一個老婆更勝過供奉三尊神明。這句諺語反映出當時男女人口比例嚴重失衡的狀況，很多男人成為生活不安定的「羅漢腳」。請問：這種情形應是臺灣史上哪一個時期的社會現象？
- (A)鄭氏治臺時期
(B)清領時代前期
(C)清領時代後期
(D)日本殖民統治時期
50. 民國七十年，澎湖縣為了尋根探源，曾舉辦「慶祝建國七十年暨建治七百年祭祖大典」的活動。文中「建治七百年」的時代背景為何？
- (A)設立巡檢司，收為中國版圖
(B)設置市舶司，成為通商重鎮
(C)鄭成功來臺，驅逐荷蘭勢力
(D)戰勝日本人，結束殖民統治
51. 中古時期，歐洲實行封建制度，各地貴族領有封地，勢力強大。請問：形成此種制度的主要基礎為何？
- (A)土地與契約
(B)關係與財富
(C)種族與階級
(D)宗教與習俗
52. 中國人的命名常能反映當代盛行的思想與觀念，如清末民初，胡適字適之、陳炯明號競存，就是明顯的例子。由他們二人的名字，可看出是受到當時何種思想的影響？
- (A)師夷之長技以制夷
(B)優勝劣敗的進化原理
(C)驅逐韃虜的民族主義
(D)四海一家的世界思想
53. 晚清知識份子為了救亡圖存，有兩種不同的救國模式，一是保皇立憲，一是革命運動。請問：兩者在做法上的相似之處為何？
- (A)發動武裝抗爭，以推翻清廷為目的
(B)改革現有體制，倡導君主立憲政體
(C)引進西方科技，提倡「船堅砲利」
(D)結合海外華僑，推動國內政治改革

請翻頁繼續作答

54. 表(四)是西元 1840~1913 年間，外國在中國設廠的數量和資本額情況。其中某一時期的數字呈現大幅度的成長，這應與下列哪一件史實的關係最密切？

- (A) 英法聯軍戰敗北京失守
- (B) 甲午戰後簽訂馬關條約
- (C) 列強在華畫分勢力範圍
- (D) 維新變法引進外國資本

表(四)

時期 (西元)	設立工廠家數	設立時的資本額 (千元)
1840~1870	7	2,802
1870~1894	16	4,829
1894~1913	136	103,153

55. 茉莉開了一家花店，她在計算經營成本時，也將自己的薪水一起納入生產成本之計算。請問：她的做法，最符合經濟學的哪一種概念？

- (A) 需求法則
- (B) 機會成本
- (C) 分散風險原則
- (D) 比較利益原理

56. 為了維護社會秩序、保障人民權利，犯罪者應受刑事處罰，但因少年的身心尚未成熟，基於保護為目的，如果犯罪則可以減輕刑責。請問：依據我國《刑法》的規定，符合減輕刑責的年齡範圍為何？

- (A) 12 歲以上，未滿 14 歲
- (B) 12 歲以上，未滿 18 歲
- (C) 14 歲以上，未滿 18 歲
- (D) 14 歲以上，未滿 20 歲

57. 大明為了趕去看電影，不走行人穿越道，而直接穿越馬路。請問：這種不遵守交通規則的行為應負何種責任？

- (A) 行政責任
- (B) 民事責任
- (C) 刑事責任
- (D) 政治責任

58. 我國《憲法》保障人民的平等、自由、受益與參政四項基本權利，下列哪一項權利的行使，是屬於受益權的範圍？

- (A) 陳先生自費出版自己的著作
- (B) 林小姐參加公務人員的考試
- (C) 張小姐發起成立學術性社團
- (D) 王先生向立法院遞交請願書

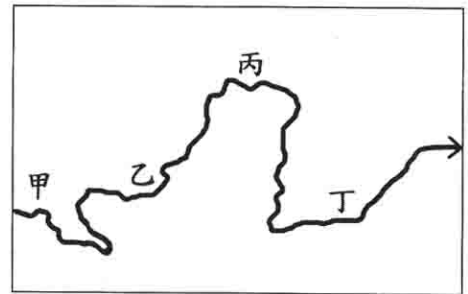
59. 我們在日常生活中購物時，要記得向商家索取統一發票，這是增加政府何種收入的有效方法之一？

- (A) 租稅
- (B) 規費
- (C) 舉債收入
- (D) 公營事業收入

60. 麟山鼻位於臺灣島的北端，有巨大的安山岩塊，冬季受到強烈季風挾帶沙粒長期的磨蝕，其迎風面較光滑，背風側較粗糙。請問：粗糙面最可能朝向哪一方向？
- (A)東北
(B)西北
(C)東南
(D)西南

新

61. 圖(九)是黃河主流流路的示意圖。其中哪一河段由於泥沙大量淤積，使河床高於兩岸平原，形成「地上河」？
- (A)甲
(B)乙
(C)丙
(D)丁

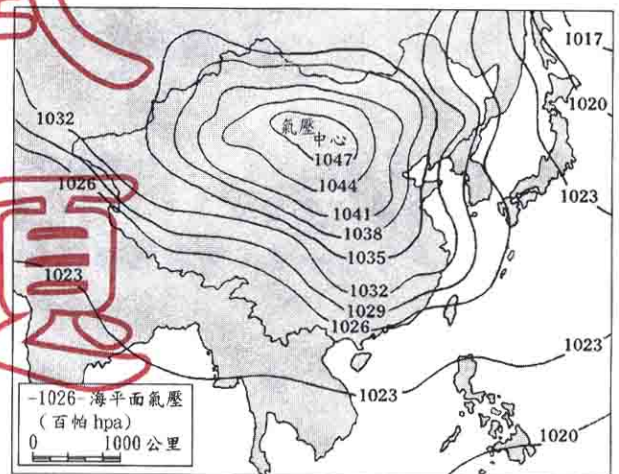


圖(九)

62. 傳統上日本人吃米飯壽司，而中國華北的居民則吃饅頭麵條。兩地緯度相近，主要的糧食作物卻不相同，這種差異與下列哪一要素關係最密切？
- (A)氣溫
(B)雨量
(C)地形
(D)人口

聞

63. 圖(十)是東亞某日的地面天氣圖。當時臺灣最可能出現的天氣災害是什麼？
- (A)豪雨
(B)颱風
(C)冰雹
(D)寒害



圖(十)

試

題

本

試題結束